

Hals bådelaug



Hals Barre Cup 2021



Hals bådelaug

Introduktion til Hals Barre Cup i Hals Bådelaug

Alle er velkomne og skal have en god oplevelse!

Sejladserne afvikles på den måde at bådene deles op i tre grupper, der starter samtidig og som sejler den samme bane, dog med den undtagelse at gruppe 1 sejler en lidt længere bane.

Gruppe 1:

Både og sejlere der vil sejle kapsejlad, hvor farten og optimeringen af båden og mandskabet. Kapsejlad har 1. prioritet. – Båden skal have et målebrev.

Gruppe 2:

Både og sejlere der også gerne vil sejle kapsejlad, men på den præmis at det er selve sejlturen der prioriteres højest. – Båden tildeles et mål, hvis der ikke er et målebrev.

Gruppe 3: "Flagsejlad"

Både og sejlere der ønsker nogle gode sejloplevelser sammen med andre og hvor træning af bådhandteringen har højest prioritet. – Båden kan tildeles et mål, hvis dette ønskes, og bliver måltaget som de øvrige deltagere.



Hals bådelaug

After sailing

Hals Bådelaug afholder om aftenen sommer fest, alle detagene besætninger er velkomne

Se link for inbydelse til sommerfest

https://mcusercontent.com/04693561b82c53fb9ea75fc89/files/8daa5399-a104-ea26-a886-5b125f9b86de/Sommerfest_2021.pdf

Båd parkering

Hals bådelaug tilbyder 7 dages gratis ligge plads på en af haven assitenten udpeget plads, dog er det en betingelse at både ikke er tilsat landstrøm og der ikke overnattes. Ved overnatning betales normal takst.

Deltagergebyr

Ved informationsmødet eller inden start den første tirsdag betales et startgebyr på kr. 200,00.

Banebeskrivelse – Tirsdagssejlads

Bådene der deltager er delt op i 3 kategorier:

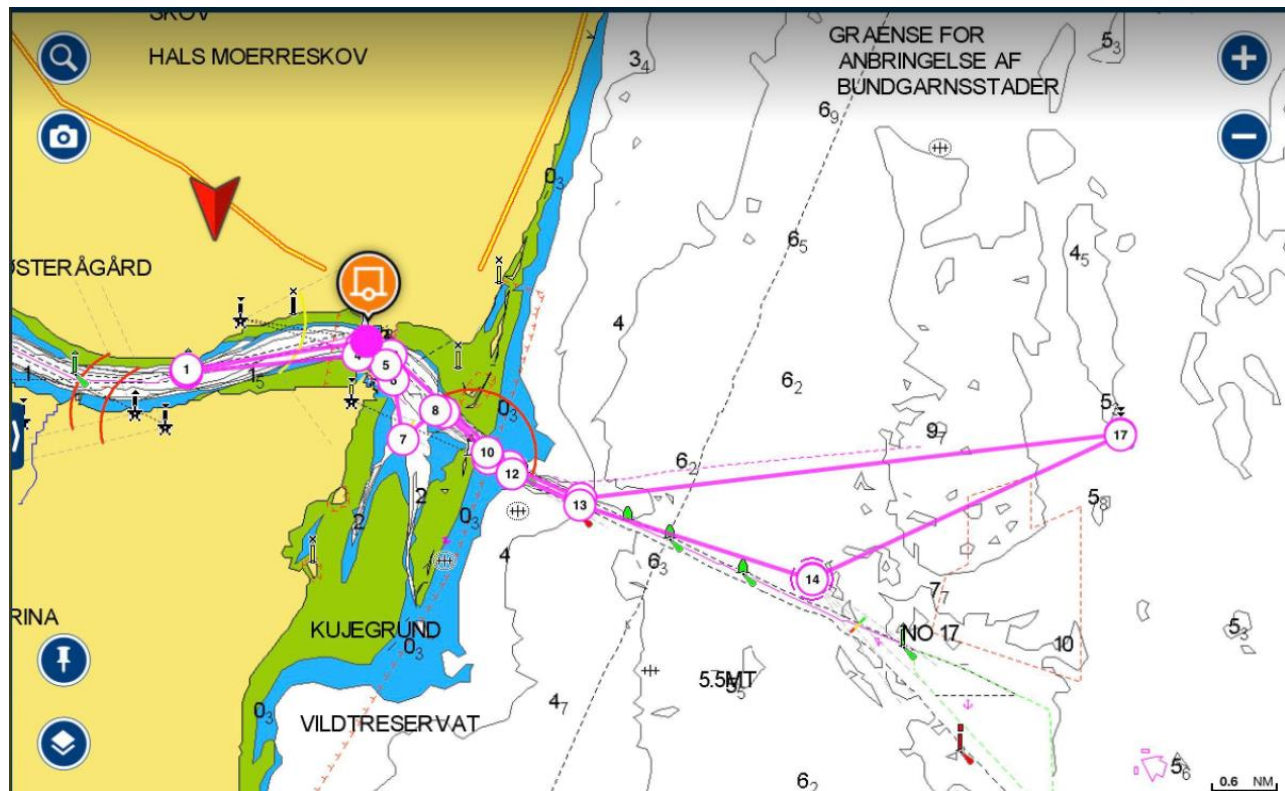
- Hurtige og lette kapsejladsbåde
- Tungere og større cruisingbåde
- Både der sejler med flag – (flagbåde)

I hver kategori kan der yderligere opdeles i løb, alt efter bådantal, båd størrelse og bådtype.

Sejladsudvalget bestemmer, hvilke både der høre til i hver kategori og hvert løb.

Hals bådelaug

Kapsejladsområde



Banen er 18,7 sømil lang, men kan justeres efter vind og vejr på dagen.

Regler

Der sejles efter ISAF regler beskrevet i Dansk Sejlunions Kapsejladregler 2017 – 2020.

Meddelelser

Eventuelle meddelelser til deltagerne inden en sejlads gives på "Sejlerloftet". Der gøres opmærksom herpå ved ringen med klokke senest 30 min før start.

Starten

Der affyres 2 trut i forbindelse med starten. Et skud afgives 5 min. før start og næste trut afgives ved starten kl. 10:30 efter GPS-tid.

Ingen deltagende både må befinde sig på banesiden det sidste minut inden startskuddet.

Tyvstart

Ved tyvstart skal den pågældende båd sejle tilbage over startlinjen og starte forfra. Dette skal ske uden at de øvrige både generes.

Såfremt tyvstarten observeres af starteren fra øst molen vinkes der med signalflag X – hvidt



Hals bådelaug

flag med blåt kors.

En tyvstartende båd kan ikke gennemføre sejladsen uden at tage sin straf.

Starteren er bemyndiget til at diskvalificere tyvstartende både der ikke tager sin straf og sejler tilbage for at starte på ny.

Hvis en stor del af feltet tyvstarter – mere end hver 3. deltager, kan starteren skyde sejladsen af med 1 skud. Herefter kommer nyt varselsskud og startskud.

Berøring af banemærke

Pågældende båd skal foretage en 360 grader vending, indeholdende en stagvending og bomning, med det samme efter mærkerundingen og dette skal ske uden at øvrige deltagere generes.

Strafregel ved overtrædelse af regler – når både mødes

Ved overtrædelse af en regel i Del 2 i bogen Kapsejlsregler foretages 2 stk. 360 graders vendinger, hver indeholdende en stagvending og en bomning. De 2 strafvendinger skal foretages med det samme og uden at genere øvrige deltagere.

Grundstødning

Brug af motor indtil båden er fri af grunden accepteres. Gælder også hvis en deltagende båd uden motor bliver trukket fri af grunden af et andet fartøj, eller ved at mandskabet selv skubber det fri.

Redningsaktioner

Ved enhver redningsaktion der omhandler mand overbord, accepteres brug af motor.

Tidsfrister

Både der ikke har fuldført inden for 6 timer og 30 minutter, vil blive noteret som ikke fuldført.

Protester og anmodning om godtgørelse

Protesttiden er 15 min. efter at sidste båd har gennemført. Kontakt et medlem af Sejladsudvalget.

Umiddelbart herefter vil der blive afholdt et protestmøde.

Protesten behandles af Starteren og en uvildig fra en ikke impliceret båd, samt én fra sejladsudvalget.

Sikkerhed

Alle der deltager skal bære redningsvest eller sejlervest under hele sejladsen.

Udgår en båd, skal nationalflaget sættes og snarest efter anløb af havnen, skal starteren underrettes om hvilke båd der er udgået.

Hals bådelaug



Ansvarsfraskrivning

Deltagerne i Tirsdagssejladserne deltager helt og holdent på egen risiko. Hals bådelaug, Starteren eller Sejladsudvalget påtager sig ikke noget ansvar for materiel skade eller personskade af enhver art, der kan opstå som følge af sejladserne, hverken før, under eller efter sejladsen.



God Tur

Hals Bådelaug

